



Pompa lodowa

nr art. 7944

Instrukcja obsługi

Instrukcja obsługi jest podstawowym wyposażeniem każdego urządzenia.

Gardena auqomotion



Przed uruchomieniem należy dokładnie przeczytać instrukcję obsługi, zapoznać się z urządzeniem i podstawowymi zasadami bezpieczeństwa.

Dzieci i młodzież poniżej 16 roku życia oraz osoby, które nie zapoznały się z instrukcją obsługi nie mogą obsługiwać urządzenia i winny się trzymać od niego z daleka.

Zakres działania pompy

Przeznaczenie:

Pompa do fontann firmy GARDENA przeznaczona jest do prywatnego, domowego użytku. Nie jest ona przeznaczona do pracy z urządzeniami i systemami nawadniającymi.

Do uwzględnienia:

Pływająca pompa firmy GARDENA nie jest przeznaczona do pracy ciągłej (np. zastosowanie przemysłowe - jako pompa tłocząca o ciągłej pracy).

Pompa nie może służyć do przepompowywania substancji żrących, łatwopalnych lub o wybuchowych właściwościach, takich jak benzyna, ropa naftowa, środki rozcieńczające nitro, słona woda jak również artykuły spożywcze i woda pitna.

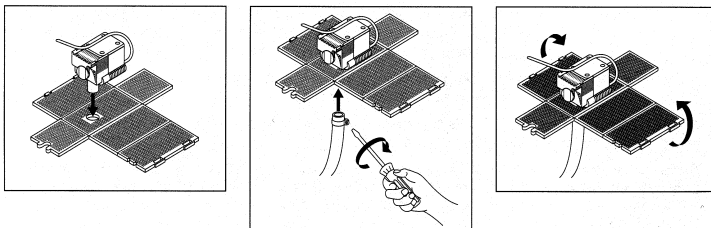
Wskazówki bezpieczeństwa:

- Pompa musi być zasilana poprzez różnicowy wyłącznik bezpieczeństwa chroniący przed wystąpieniem różnic natężenia prądu powyżej 30 mA od wartości znamionowej. Eksploatacja pompy z pominięciem w/w wyłącznika jest niedopuszczalna. W sprawach technicznych należy konsultować się z fachowcem - elektrykiem.
- Przewody sieci elektrycznej nie powinny mieć przekroju poprzecznego mniejszego niż przewód PVC ze znakiem H05 RNF. Przedłużacze elektryczne powinny odpowiadać DIN VDE 0620
- W celu wykluczenia ewentualnego uszkodzenia pompy należy dokonać wzrokowego jej sprawdzenia. Uszkodzona pompa nie może być używana. Uszkodzoną pompę należy oddać do serwisu GARDENA.
- Parametry prądu w sieci elektrycznej i na tabliczce znamionowej muszą być zgodne.
- Pompa nie może być uruchamiana, gdy w wodzie znajdują się ludzie.
- Baseny i oczka wodne muszą odpowiadać krajowym i międzynarodowym przepisom.
- Pompa nie może być noszona i trzymana za kabel, jak również nie można pompy wyłączać ciągnąc za kabel. Kabel musi być chroniony przed gorącym, olejem i ostrymi kantami.
- Po zakończeniu pompowania, przed konserwacją i w czasie, gdy pompa nie jest używana należy wyłączyć ją z sieci.

- Temperatura pompowanej wody nie może przekroczyć 35°C.

- Piasek i inne materiały ściernie prowadzą do szybkiego zatkania pompy i obniżenia jej wydajności.

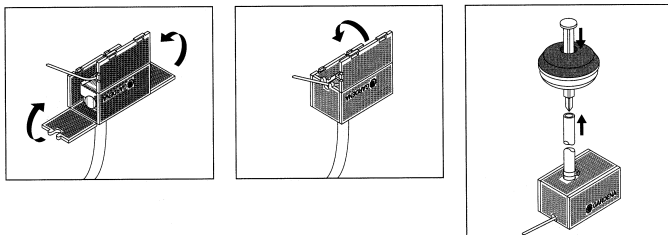
MONTAŻ



- Włożyć króciec tłoczny pompy od zewnątrz poprzez otwór w obudowie filtra. (Regulator pompy musi być wtedy ustawiony na "max".)

- Włożyć wąż od zewnątrz na króciec tłoczny i umocnić to połączenie zaciskami węża. Jeśli będzie taka potrzeba można wyprostować wąż w gorącej wodzie.

- Złożyć filtr



- Nałożyć pokrywę na pływający korpus.

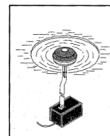
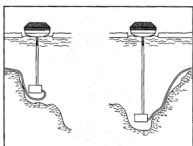
- Przełożyć łącznik przez otwór w pokrywie i pływaku i założyć wąż na łącznik.

- Umieścić pompę jak to zostało opisane w punkcie "Eksploatacja" do oczka

EKSPLOATACJA

Ustawienie pompy:

- Pompa "lodowa" musi pływać swobodnie (min. głębokość wody: 40 cm).
- Pompa powinna być zawieszona możliwie najgłębiej (ok. 10 do 15 cm nad dnem). Należy odpowiednio dopasować wąż.
- Pompa musi zawsze znajdować się pod powierzchnią lodu.
- Wąż powinien być wyprostowany.
- Instalację przyłączeniową należy rozłożyć tak, aby nie została uszkodzona przez lód czy śnieg.



Minimalna głębokość wody:

Minimalna głębokość wody wynosi 40 cm.

Włączenie pompy:

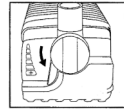
Umieścić wtyczkę w gniazdku (230 V).

Uwaga! Pompa pracuje natychmiast!

Wskazówka: przy silnym mrozie pompa powinna być stale zasilana i a jej prawidłowe funkcjonowanie stale kontrolowane.

Regulacja wydajności:

Ustawić regulator na maksymalny przepływ przekręcając go do oporu w kierunku przeciwnym do ruchu wskazówek zegara.

**Praca "na sucho":**

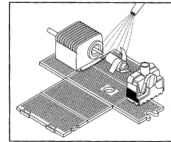
Nie dopuścić do pracy "na sucho", gdyż prowadzi to do przegrzania pompy i jej zniszczenia.

KONSERWACJA**Czyszczenie składanego filtra:**

Zarówno filtr jak i pompa powinny być w równych odstępach czasu regularnie czyszczone.

Czyszczenie:

- Wyciągnąć wtyczkę z gniazdka!
- Wyciągnąć pompę z wody.
- Otworzyć składany filtr.
- Zdjąć obudowę i wirnik (do przodu).
- Wyczyścić filtr składany i części pompy.
- Na zakończenie założyć wirnik i obudowę pompy.
- Zamknąć filtr i umieścić pompę w oczku.



Wskazówka: do czyszczenia nie należy używać twardych i ostrych przedmiotów ani agresywnych środków czyszczących.

Blockada jednostki napędowej:

Jeśli jednostka napędowa zablokuje się, należy wyczyścić filtr i pompę.

PRZECHOWYWANIE**Należy:**

- Czyścić i sprawdzać dokładnie
- Przechowywać pompę w miejscu zabezpieczonym przed mrozem.
- Przechowywać pompę w pojemniku z wodą.

Uwaga! • Wtyczka nie może być zanurzona w wodzie!

- Miejsce przechowywania pompy musi być zabezpieczone przed dziećmi!

ZAKŁÓCENIA

W przypadku wystąpienia zakłóceń prosimy o kontakt z serwisem firmy GARDENA w Polsce tel: (022) 727-56-90 lub o przysłanie wadliwego urządzenia wraz z krótkim opisem uszkodzenia, a w przypadku okresu gwarancyjnego z odpowiednimi dokumentami, bezpośrednio na adres tego serwisu.

Parametry pompy:

Typ	IP 300
Nr art.	7944
Moc znamionowa	4,5 W
Przepływ	300l/min
Maksymalna wysokość tłoczenia	0,7 m
Maksymalna głębokość zanurzenia	1,0 m
Kabel sieciowy	10 m H05 RNF
Maksymalna temperatura przepompowywanej cieczy	35°C
Napięcie	230 V
Częstotliwość	50 Hz AC
Poziom drgań	48 dB (A)

Deklaracja zgodności Unii Europejskiej

Dyrektywa dla maszyn (9. GSGVO)/ EMVG / Dyrektywa Niskiego Napięcia
Niżej podpisany GARDENA Kress + Kastner GmbH Hans-Lorenser-Str. 40 D-89079 Ulm potwierdza, że poniżej opisane urządzenie w wykonaniu wprowadzonym przez nas do obrotu spełnia wymogi zharmonizowanych wytycznych Unii Europejskiej, standardów bezpieczeństwa Unii Europejskiej i standardów specyficznych dla danego produktu. W przypadku wprowadzenia zmian nie uzgodnionych z nami ta deklaracja traci swoją ważność.

Opis urządzenia: Dyrektywy UE

Rok nadania znaku CE:1999

Pompa lodowa	Dyrektywy maszynowe 98/37/EG	
Typ artykułu IP 300	Tolerancja elektromagnetyczna 89/336EG	Ulm, 01. 06 1999
	Wytyczne niskiego napięcia 73/23/EG Dyrektywy 93/68/EG	Thomas Heini Kierownik Techniczny
Numer artykułu: 7944	Zharmonizowane EN: EN 292 - 1 EN 292 -2 EN 60335-1 EN 60335-2-41	

GWARANCJA

Firma GARDENA udziela na zakupiony artykuł 3 lata gwarancji (od daty zakupu). W ramach gwarancji będą usuwane bezpłatnie wszelkie usterki pod warunkiem, że urządzenie jest eksploatowane zgodnie z przeznaczeniem i w ramach opisanych w instrukcji obsługi. Gwarancją niniejszą objęte są usterki produktu spowodowane wadliwymi częściami lub defektami produkcyjnymi. Wszelkie usterki ujawnione w okresie gwarancji będą usunięte w jednym z autoryzowanych punktów Serwisowych w możliwie najkrótszym czasie, nie dłuższym jednak niż 14 dni roboczych od daty dostarczenia urządzenia do serwisu.

Gwarancją nie są objęte:

- naprawy urządzeń, w których uszkodzenia powstały na skutek:
 - a. niewłaściwej obsługi lub eksploatacji niezgodnej z przeznaczeniem,
 - b. działania siły wyższej (pożar, powódź, wyładowania atmosferyczne, itp.)
 - c. mechanicznego uszkodzenia produktu i wywołanych nim wad,
 - d. napraw dokonywanych przez osoby inne niż autoryzowane punkty serwisowe,
- urządzenia, w których dokonano samowolnych zamian podzespołów z innych urządzeń oraz urządzenia, w których dokonano przeróbek
- urządzenia, których kartę gwarancyjną zatarto, zamazano lub zmieniono.

Gwarancja nie obejmuje części zużywających się np. jednostka napędowa.

W przypadku reklamacji kartę gwarancyjną przesłać razem z urządzeniem.

Zwracamy Państwa uwagę na fakt, iż nie odpowiadamy za szkody wyrządzone przez nasze urządzenia, jeżeli powstały one na skutek nieodpowiedniej naprawy albo zastosowania podczas wymiany nieoryginalnych części GARDENA lub części polecanych przez nas oraz jeżeli naprawa nie została dokonana przez serwis GARDENA lub autoryzowanego fachowca. Podobne ustalenia obowiązują w przypadku części uzupełniających i osprzętu.

Producent: GARDENA
Kress + Kastner GmbH
Niemcy, Ulm

Importer: GARDENA
Polska Sp. z o.o.
Szymanów 9d
05-532 Baniocza