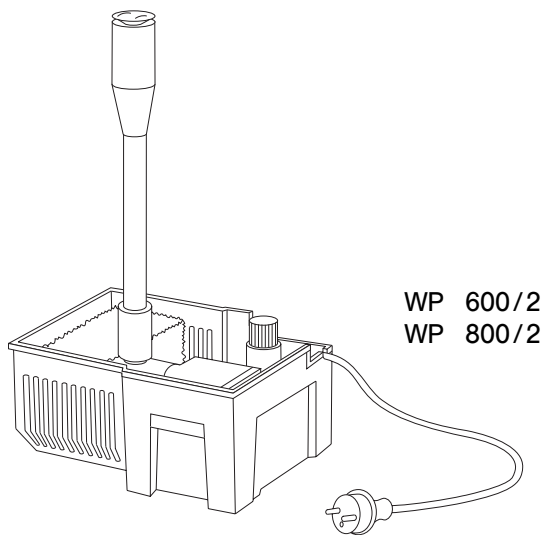




ZESTAW FONTANNOWY Z POMPA

nr art. 7846, 7848



Instrukcja obsługi

(Wyd. I, 2001)

Instrukcja obsługi jest podstawowym wyposażeniem urządzenia.

Na wyrób został wydany certyfikat nr B/06/153/2001 ważny od 09.04.2001r. do 28.04.2003r. przez Jednostkę Certyfikującą IBMER w Warszawie.

GARDENA auqomotion



Przed uruchomieniem należy dokładnie przeczytać instrukcję obsługi, zapoznać się z urządzeniem i podstawowymi zasadami bezpieczeństwa.



Dzieci i młodzież poniżej 16 roku życia oraz osoby, które nie zapoznały się z instrukcją obsługi nie mogą obsługiwać urządzenia i winny się trzymać od niego z daleka.

Spis treści

1. Zakres działania pompy
2. Wskazówki bezpieczeństwa
3. Przykłady zastosowania pompy - rozszerzenie systemów - propozycje
4. Eksploatacja
5. Wskazówki pielęgnacyjne
6. Demontaż
7. Przechowywanie
8. Postępowanie z częściami zużyтыми
9. Dane techniczne
10. Gwarancja

1. ZAKRES DZIAŁANIA POMPY

Przeznaczenie

Pompa fontanna firmy GARDENA przeznaczona jest do prywatnego, domowego użytku. Nie jest ona przeznaczona do pracy z urządzeniami i systemami nawadniającymi. Może być stosowana nie tylko na zewnątrz, lecz również wewnątrz pomieszczeń. Transformatory mogą być używane zarówno wewnątrz i na zewnątrz pomieszczeń.

Do uwzględnienia:

Pompy fontannowe firmy GARDENA nie są przeznaczone do zastosowań przemysłowych jako pompy do pracy ciągłej.

Pompy nie mogą służyć do przepompowywania substancji żrących, łatwopalnych lub o wybuchowych właściwościach, takich jak benzyna, ropa naftowa, rozcieńczalniki nitro, słona woda jak również artykułów spożywczych i wody pitnej.

2. WSKAZÓWKI BEZPIECZEŃSTWA

- **Pompa musi być zasilana poprzez różnicowy wyłącznik prądowy chroniący przed wystąpieniem różnic natężenia prądu powyżej 30 mA od wartości znamionowej. Eksploatacja pompy z pominięciem w/w wyłącznika jest niedopuszczalna. W sprawach technicznych należy konsultować się z fachowcem - elektrykiem.**

- Przewody sieci elektrycznej nie powinny mieć przekroju poprzecznego mniejszego niż przewód PCV ze znakiem H 05 RNF. Przedłużacze elektryczne powinny odpowiadać DIN VDE 0620.
- W celu wykluczenia ewentualnego uszkodzenia pompy (szczególnie kabel i wtyczka nie mogą być uszkodzone) należy dokonać wzrokowego jej sprawdzenia. Uszkodzona pompa nie może być używana. Uszkodzoną pompę należy oddać do serwisu GARDENA.
- Parametry prądu w sieci elektrycznej i na tabliczce znamionowej muszą być zgodne.
- Pompa nie może być uruchamiana, gdy w wodzie znajdują się ludzie.
- Baseny i oczka wodne muszą odpowiadać krajowym i międzynarodowym przepisom.
- Pompa nie może być noszona i trzymana za przewód, jak również nie można wyciągać wtyczki ciągnąc za przewód. Przewód musi być chroniony przed gorącym, olejem i kontaktem z ostrymi krawędziami.
- Po zakończeniu pompowania, przed konserwacją i w czasie, gdy pompa nie jest używana należy wyłączyć ją z sieci.
- Temperatura pompowanej cieczy nie może być niższa niż 4°C i wyższa niż 35°C.
- Piasek i inne materiały ściernie prowadzą do szybkiego zatkania pompy i obniżenia jej wydajności
- Należy przestrzegać przepisów dotyczących hałasu.

3. PRZYKŁADY ZASTOSOWANIA POMPY - ROZSZEŻENIE SYSTEMÓW - PROPOZYCJE

Oświetlenie

Podwodne oświetlenie fontanny i brzegu oczka wodnego

Produkty:

GARDENA podwodny reflektor nr art.7951

GARDENA transformatory lightline

Sterowanie radiowe

Uruchomienie wodotrysków z tarasu lub

z mieszkania

Produkty:

GARDENA zestaw do zdalnego sterowania art. nr 7874

GARDENA puszka do zdalnego sterowania art. nr 7875

Napełnienie kosza filtra zeolitem

Funkcje zeolitu:

1. Filtruje wodę (ochrona pompy).
2. Wiąże składniki pokarmowe, a dzięki osiedlającym się w nim bakteriom przyczynia się do neutralizacji szkodliwych związków.
3. Wspiera czyszczenie oczka wodnego i zachowanie równowagi biologicznej.
4. Zwiększa stabilność pracy pompy.
GARDENA Zeolit1 I nr art. 7914
GARDENA Zeolit5 I nr art. 7915
Zaleca się: co 6 miesięcy czyszczenie zeolitu (np. słoną wodą) lub jego wymianę aby mieć gwarancję, że spełnia on swoje funkcje jak należy.

UWAGI!

- **Przed rozpoczęciem jakichkolwiek prac należy wyłączyć pompę z gniazdka elektrycznego.**
- **Należy przestrzegać wskazówek bezpieczeństwa i wskazówek dotyczących montażu zamieszczonych w załączonych instrukcjach obsługi.**

4. EKSPLOATACJA

Głębokość zanurzenia

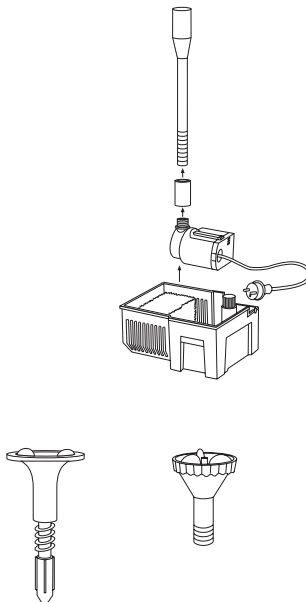
Należy przestrzegać maksymalnej głębokości zanurzenia (patrz "Dane techniczne pompy")

Ustawienie pompy

1. Ustawić pompę na stabilnym podłożu w taki sposób, żeby kosz filtra był całkowicie zanurzony w wodzie.
2. Przykręcić fontannę do dławnika.
3. Fontannę razem z dławnikiem przykręcić do fontanny.

Ustawienie fontanny

1. Wybraną dyszę fontannową (dzwonek, kaskada) przykręcić do fontanny.
2. Dławnik obrócić w stosunku do pompy w kierunku przeciwnym do ruchu wskazówek zegara (ok. 1 obrotu) do momentu, aż zostanie ustwiony żądany strumień.
3. Dotyczy tylko dzwonka:
Dyszę fontannową dzwonek wkręcać do fontanny tak długo dopóki wypływająca woda nie osiągnie wybranej formy.



Włączenie pompy

Włączyć wtyczkę do gniazdka prądu elektrycznego o napięciu 230 V.



Uwaga! Pompa uruchamia się natychmiast!

Praca "na sucho"

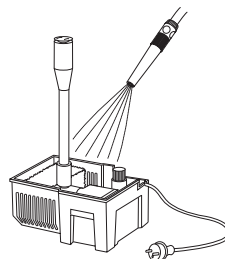
Nie wolno dopuścić do pracy pompy "na sucho", ponieważ prowadzi to do przegrzania i uszkodzenia pompy!

5. WSKAZÓWKI PIELĘGNACYJNE

Kosz filtra i pompa muszą być wolne od zanieczyszczeń!

Czyszczenie:

- Wyciągnąć wtyczkę z gniazdka elektrycznego!
- Wyjąć pompę z wody.
- Usunąć zgromadzony w koszu żwir.
- Spryskać filtry i pompę niewielkim strumieniem wody. W przypadku nagromadzenia się zanieczyszczeń wewnątrz pompy należy zdemontować obudowę (patrz "Demontaż") i oczyścić ostrożnie części wewnętrzne wodą.



WSKAZÓWKA! Do czyszczenia nie należy używać twardych i ostrych przedmiotów oraz agresywnych środków czyszczących.

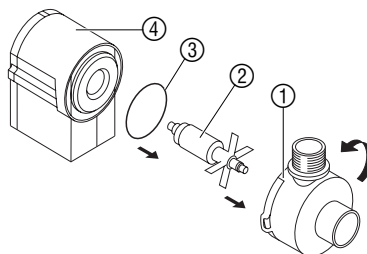
Zablokowanie jednostki napędowej

W przypadku zablokowania jednostki napędowej należy wyczyścić filtr i pompę. (patrz wyżej).

6. DEMONTAŻ

1. Wyciągnąć wtyczkę z gniazdka elektrycznego!
2. Wyjąć pompę z wody.
3. Usunąć nagromadzony żwir.
4. Wyciągnąć pompę pionowo do góry z kosza.
5. Przekręcić obudowę pompy (1) na lewo do oporu i wyciągnąć ją prosto do przodu.
6. Wyciągnąć jednostkę napędową (2) z obudowy silnika (4).

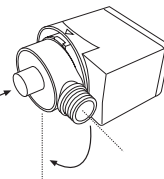
Nie przewrócić!



Na zakończenie zmontować wszystkie części w odwrotnej kolejności i kierunku do demontażu. Należy uważać, aby pierścień uszczelniający (3) był ponownie prawidłowo umieszczony!

-> Przy montowaniu uważać, aby obudowę pompy ze skośnym króćcem tłocznym odpowiednio włożyć, sztywno wcisnąć i następnie przekręcić w prawo.

-> Należy zwrócić uwagę na oznakowania.



7. PRZECHOWYWANIE

UWAGA! Miejsce przechowywania pompy musi być zabezpieczone przed dziećmi!

Należy:

- Przed wystąpieniem mrozów wyjąć pompę z wody i umieścić w miejscu zabezpieczonym przed mrozem.
- Pompę należy dokładnie wyczyścić i sprawdzić.
- Przechowywać pompę w pojemniku z wodą.



Wtyczka nie może być zanurzona!

8. POSTĘPOWANIE Z CZĘŚCIAMI ZUŻYTYMI

- Części nadające się do dalszego wykorzystania przechowywać.
- Odpady metalowe przekazać do punktu skupu złomu.
- Elementy z tworzyw sztucznych przekazać do punktu prowadzącego recyling.

9. DANE TECHNICZNE

Typ artykułu	WP 600/2	WP 800/2
Numer artykułu	7846	7848
Wydajność znamionowa	7,5 W	9,5 W
Przepływ	8,5 l/min	13 l/min
Maksymalna wysokość tłoczenia	1,1m	1,2 m
Maksymalna głębokość zanurzenia	1,0 m	1,0 m
Kabel sieciowy	10 m H05 RNF	10m H05 RNF
Podłączenie pompy	21 mm (G 1) - gwint zew.	21 mm (G 1) - gwint zew.
Maksymalna temperatura przepompowywanej cieczy	35°C	35oC
Napięcie	230 V	230 V
Częstotliwość	50Hz	50Hz
Poziom drgań	48 dB (A)	48 dB (A)

10. GWARANCJA

Firma GARDENA udziela na zakupiony artykuł 2 lata gwarancji (od daty zakupu). W ramach gwarancji będą usuwane bezpłatnie wszelkie usterki pod warunkiem, że urządzenie jest eksploatowane zgodnie z przeznaczeniem i zgodnie z zasadami opisanymi w instrukcji obsługi. Gwarancją niniejszą objęte są usterki produktu spowodowane wadami materiałowymi lub błędami produkcyjnymi. Wszelkie usterki ujawnione w okresie gwarancji będą usunięte w jednym z Autoryzowanych Punktów Serwisowych w możliwie najkrótszym czasie, nie dłuższym jednak niż 14 dni roboczych od daty dostarczenia urządzenia do serwisu.

Gwarancją nie są objęte:

- naprawy urządzeń, w których uszkodzenia powstały na skutek:
 - a. niewłaściwej obsługi lub eksploatacji niezgodnej z przeznaczeniem,
 - b. działania siły wyższej (pożar, powódź, wyładowania atmosferyczne, itp.)
 - c. mechanicznego uszkodzenia produktu i wywołanych nim wad,
 - d. napraw dokonywanych przez osoby inne niż Autoryzowane Punkty Serwisowe,
- urządzenia, w których dokonano samowolnych zmian podzespołów z innych urządzeń oraz urządzenia, w których dokonano przeróbek
- urządzenia, których kartę gwarancyjną zatarto, zamazano lub zmieniono.

Gwarancja nie obejmuje części zużywających się np. jednostka napędowa.

W przypadku reklamacji kartę gwarancyjną przesłać razem z urządzeniem.

Deklaracja zgodności Unii Europejskiej

Dyrektywa dla maszyn (9. GSGVO)/ EMVG / Dyrektywa Niskiego Napięcia

Niżej podpisany

GARDENA Kress + Kastner GmbH Hans-Lorensenstr. 40 D-89079 Ulm

potwierdza, że poniżej opisane urządzenie w wykonaniu wprowadzonym przez nas do obrotu spełnia wymogi zharmonizowanych wytycznych Unii Europejskiej, standardów bezpieczeństwa Unii Europejskiej i standardów specyficznych dla danego produktu. W przypadku wprowadzenia zmian nie uzgodnionych z nami ta deklaracja traci swoją ważność.

Opis urządzenia:	Pompa fontanna	
Typ urządzenia:	WP 600/2, WP 800/2	
Dyrektywy UE:	Dyrektywa maszynowa 98/37/EG Tolerancja elektromagnetyczna 89/336/EG Wytyczne niskiego napięcia 73/23/EG Dyrektywy 93/68/EG	
Zharmonizowane EN:	EN 292 - 1 EN 292 - 2 EN 60335 - 1 EN 60335 - 2 - 41	Ulm, 20.11.2000r.
Rok nadania znaku CE:	2000	Thomas Heintl Kierownik Techniczny

Zwracamy Państwa uwagę na fakt, iż nie odpowiadamy za szkody wyrządzone przez nasze urządzenia, jeżeli powstały one na skutek nieodpowiedniej naprawy albo zastosowania podczas wymiany nieoryginalnych części GARDENA lub części nie polecanych przez nas oraz jeżeli naprawa nie została dokonana przez serwis GARDENA lub autoryzowanego fachowca. Podobne ustalenia obowiązują w przypadku części uzupełniających i osprzętu.

Producent: GARDENA
Kress + Kastner GmbH
Niemcy, Ulm

Importer: GARDENA
Polska Sp. z o.o.
Szymanów 9d
05-532 Baniocza